

ВСЕРОССИЙСКАЯ ОЛИМПИАДА ШКОЛЬНИКОВ ПО ГЕОГРАФИИ 2024-2025 УЧ. Г.
ШКОЛЬНЫЙ ЭТАП, 7 КЛАСС

Тестирование. Каждый правильный ответ на вопросы №1-15 по 1 баллу, №8 2 балла

№1. Выберите правильное утверждение о форме и движении Земли.

- а) Земля вращается по часовой стрелке.
б) Угол наклона между земной осью и плоскостью орбиты – 22,5 градуса.
 в) Продолжительность самого короткого месяца в високосный год 29 дней.
 г) Из-за вращения Земли она «сплюснута» на экваторе.

№2. Выберите правильное соответствие: путешественник – его открытие.

- а) Х. Колумб – Канарские острова
 б) Ф. Магеллан – остров Огненная Земля
в) Дж. Кук – Антарктический полуостров
г) Г. Гудзон – Ньюфаундленд

№3. Каким будет именованный масштаб, если численный – 1: 5 000 000?

- а) 1 см – 50 000 км. б) 1 см – 500 км.
в) 1 см – 5000 км. г) 1 см – 50 км.

№4. Этот остров имеет несколько названий: Рапа-Нуи, Вайгу, но чаще его обозначают другим названием. Как называется этот остров на карте, если его координаты: 27° ю.ш. и 109° з.д.

- а) Пасхи.
б) Гренландия.
в) Петра I.
г) Мадагаскар.

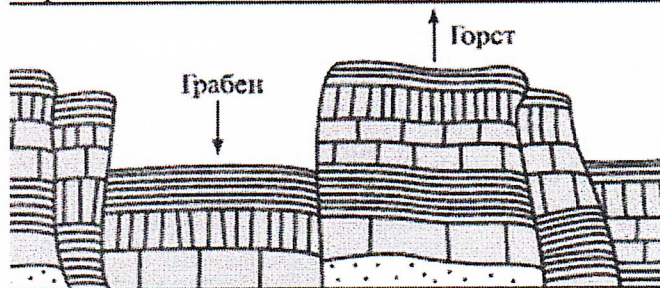
№5. Выберите верный вариант:

- а) материковая земная кора составляет 5 – 10 км;
в) под океанами земная кора толще материковой;
б) мощность земной коры везде одинакова;
 г) материковая земная кора толще океанической.

№6. Горы разрушаются под действием:

- а) внутренних и внешних сил Земли;
в) внешних сил Земли;
 б) тектонических движений;
г) внутренних сил Земли.

№7. Укажите тип залегания горных пород на рис.



- а) глыбовые;
 б) складчато-глыбовые;
в) складчатые.

№8. Установите соответствие

Географический объект	Местонахождение
1. заповедник «Долина Гейзеров»	а) в Западной Сибири;
2. заповедник Кара-Даг	б) в Крыму;
3. гора Белуха	в) на Алтае;
	г) на Камчатке.

№9. Укажите верное утверждение.

- а) с глубиной температура в земной коре не изменяется;
 б) излившийся на поверхность расплав горных пород называется лавой;
в) самая глубокая скважина была пробурена на Скандинавском полуострове;
 г) начало реки называется устьем.

№10. Какие горы, расположены между Восточно-Европейской и Западно-Сибирской равнинами.

- а) Алтай; б) Кавказ; в) Аппалачи; г) Урал

№11. Укажите верное утверждение.

- а) Восточно-Европейская равнина имеет плоскую поверхность;
 б) Алтайские горы расположены на материке Евразия;
в) Вулкан Ключевская Сопка расположен на Скандинавском полуострове;
г) Гора Казбек – самая высокая вершина Кавказа.

№12. Наибольшую высоту над уровнем моря среди равнин имеют:

- а) низменности;
б) возвышенности;
в) нагорья;
 г) плоскогорье

№13. Абсолютная высота вулкана

Килиманджаро – 5895 м. Вычислите его относительную высоту, если он, образовался на равнине, поднимающейся на 500 м над уровнем моря. а) 5395 м; б) 5805 м; в) 6395; г) 11,79 м.

№14. К окраинным морям относится:

- а) Северное; б) Черное;
в) Средиземное; г) Балтийское.

№15. Базальт относится к горным породам:

- а) метаморфическим;
 б) магматическим;
в) обломочным;
г) осадочным.

Теоретический тур.

Задание №16. (3 балла) Пользуясь фрагментом топографической карты (рис 1) выполните задания.

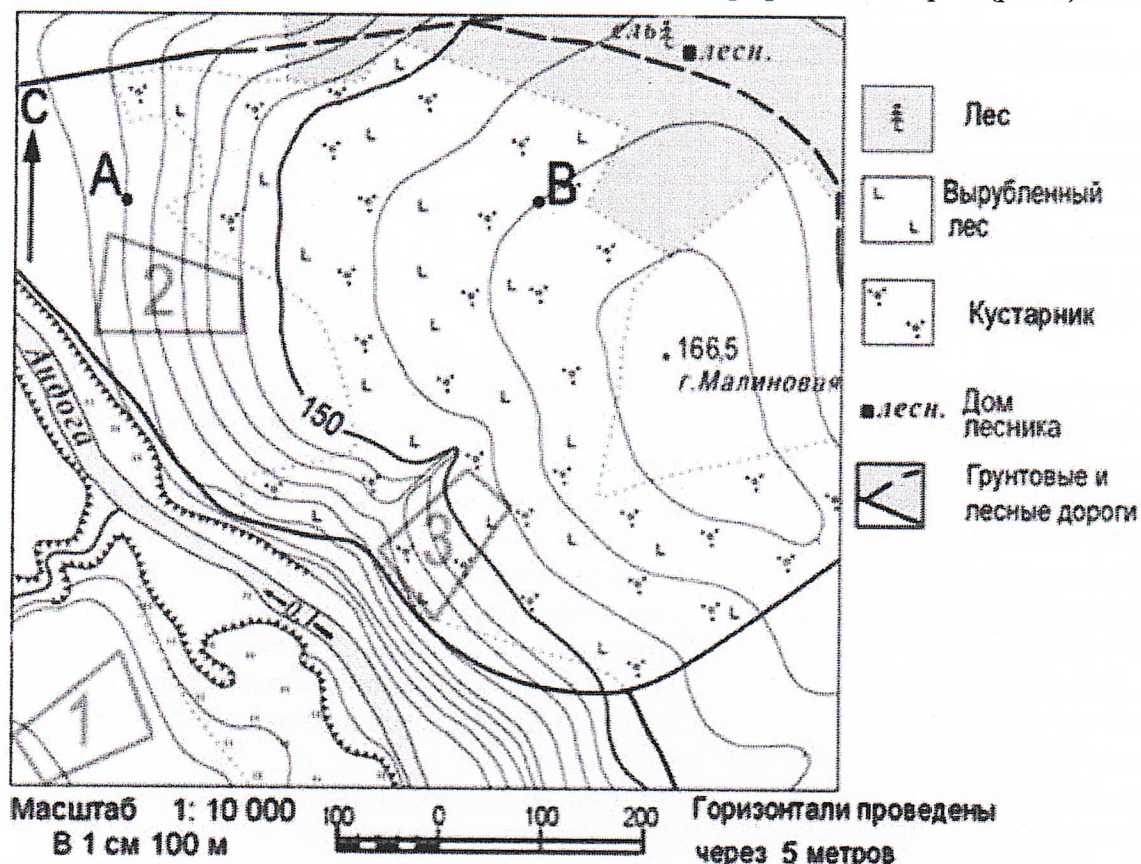


Рис.1

1. Определите абсолютную высоту точки В. *160 м.*
2. В каком направлении от точки В расположена гора Малиновая? *юго-восток*
3. Определите направление течения реки Андога. *Запад*

Задание №17. (5 баллов)

Ребята - финны из небольшого поселка, расположенного вблизи северного полярного круга, захотели переписываться со школьниками из других стран, живущими с ними на одной параллели. Они отправили письма в Россию, Канаду, Швецию. В какие страны ребята забыли написать? Какими видами транспорта туда можно доставить письмо?

Задание №18. (3 балла)

Назовите два полуострова, которые расположены приблизительно в одних широтах и омываются водами Атлантического и Северного Ледовитого океанов, являются крупнейшими в своих частях света. Какие тектонические структуры и полезные ископаемые характерны для них?

П-ов Лабрадор

Задание №19. (9 баллов)

Определите, по какому признаку сгруппированы объекты в каждой строке. Найдите «лишний» объект, и объясните свой выбор. Предложите своё продолжение логического ряда (приведите по одному примеру).

1. Гренландия, Исландия, Великобритания, Мадагаскар, Новая Гвинея.
2. Балтийское море, Красное море, Жёлтое море, Средиземное море, Северное море
3. Ангара, Голубой Нил, Святого Лаврентия, Маккензи, Миссури

Сумма баллов: 36

7-7-4

Бланк ответов на задания 7 класс

Школьный этап Всероссийской олимпиады по географии

ФИО участника Мамутов Мусамбад Класс 7-а

Тестовый тур

Ответами к заданиям 1-15 являются прописные буквы или последовательность букв. Запишите каждый символ в отдельной клеточке. Последовательность букв в задании на соответствие запишите в столбик под определённым номером задания.

Ответы на задания:

№ задания	№ 1	№ 2	№ 3	№ 4	№ 5	№ 6	№ 7	№ 8	№ 9	№ 10
Ответ	в, з +	д +	а -	а +	з +	д -	д -	1 в 2 а 3 з -	д, з +	л +

№ задания	№ 11	№ 12	№ 13	№ 14	№ 15
Ответ	д +	н +	в -	а +	д +

100

Теоретический тур.

В заданиях №16-19 требуется записать полный ответ на поставленный вопрос или решение задачи. В бланке ответов рядом с номером задания запишите ответ на него.

№16.

- 160 м.
- Кло-Восток
- Запад

20

№17.

Америка - корабль, Восток - пазл, Чили - корабль, Чили - корабль

№18.

30

П-ав Лабрадор и Антарктический морской район

№19.

20

Великобритания - архитектор.
Северное море - находится на севере Черное море
Святая Лаврентия - река

00

Итого 170.

ВСЕРОССИЙСКАЯ ОЛИМПИАДА ШКОЛЬНИКОВ ПО ГЕОГРАФИИ 2024-2025 УЧ. Г.
ШКОЛЬНЫЙ ЭТАП, 9 КЛАСС

Тестирование.

За каждый правильный ответ на вопросы №1-13 по 1 баллу; № 14-15 по 2 балла.

№1. В каком океане расположена самая глубокая впадина на Земле?

- 1) Тихий 2) Атлантический 3) Северный Ледовитый 4) Индийский

№2. Расположите города России в порядке увеличения средних температур воздуха в июле. Запишите в ответ получившуюся последовательность цифр.

- 1) Петропавловск-Камчатский
2) Волгоград 3) Калининград

№3. Сколько субъектов Российской Федерации насчитывается в настоящее время:

- 1) 85; 2) 83; 3) 22; 4) 45?

№4 Расположите регионы России в той последовательности, в которой их жители встречают Новый год. 1) Тюменская область 2) Костромская область 3) Республика Саха (Якутия)

№5. Выберите верное утверждение: а) Муссоны дуют с океана на материк летом. б) Бризы днём дуют с суши на море. в) Муссоны весь год дуют с океана на материк. г) Бризы ночью дуют с моря на сушу.

№6. Как называется возвышенность, на которой берёт начало Волга? а) Приволжская б) Смоленско-Московская в) Валдайская г) Среднерусская

№7. В память о каком путешественнике, посвятившем свою жизнь изучению Центральной Азии, на высшей точке побережья озера Иссык-Куль построен мемориальный комплекс:

- 1) П.П. Семенов-Тянь-Шанский; 2) С.П. Крашенинников; 3) Н.М. Пржевальский
4) С.И. Челюскин .

№8. К области какой складчатости относится Урал? а) каледонская б) герцинская в) мезозойская г) кайнозойская

№9. Каскад ГЭС — это группа гидроэлектрических станций, расположенных последовательно по течению водного потока и связанных между собой общностью водохозяйственного режима. На каких двух из перечисленных рек каскад ГЭС объединяет наибольшее число электростанций?

- 1) Мезень 2) Северная Двина 3) Колыма 4) Енисей 5) Волга

№10. В каком из городов металлургический завод построен на пересечении потоков железной руды и угля: 1) Нижний Тагил 2) Череповец 3) Новотроицк 4) Новокузнецк

№11. В каком из вариантов правильно представлены народы России и религии, которые они исповедуют:

- 1) русские, карелы, тувинцы, белорусы - православие
2) татары, ингуши, чеченцы, коми-пермяки - ислам
3) русские, удмурты, мордва, хакасы - православие
4) буряты, калмыки, коми - буддизм

№12. Для какой природной зоны характерны подзолистые почвы? а) тундра б) тайга в) широколиственные леса г) лесостепь

№13. Найдите ошибку в характеристике России:

- А) расположена в 9 часовых зонах
Б) здесь есть участки двух древних платформ и двух геосинклинальных поясов
В) расположена в двух поясах освещенности и трех климатических поясах
Г) омывается водами 13 морей
Д) находится в двух частях света и трех полушариях

№14. Установите соответствие:

<i>субъект</i>	<i>центр</i>
1) Республика Коми	а) Магас
2) Ненецкий авт. округ	б) Саранск
3) Республика Калмыкия	в) Йошкар-Ола
4) Амурская область	г) Элиста
5) Республика Ингушетия	д) Благовещенск
6) Республика Марий Эл	е) Нарьян-Мар
7) Республика Мордовия	ж) Сыктывкар

№15. Установите соответствие:

<i>термин</i>	<i>определение</i>
1) иммиграция	а) процесс роста городов и увеличения городского населения
2) агломерация	б) смена поколений
3) урбанизация	в) въезд в страну на постоянное жительство
4) воспроизводство	г) скопление городов
5) эмиграция	д) переселение из своей страны в другую страну.

Теоретический тур. №16 - №20 по 3 баллов.

№16. В своей книге «Засекреченный полюс» известный полярный исследователь, врач В. Волович так описывает это явление: «Небо пылало, перепоясанное гирляндами разноцветных огней. На юго-востоке с небес до вершук торосов опустился полупрозрачный, переливающийся розовыми, зелеными и золотистыми красками занавес. Его складки трепетали словно под порывами ветра. По небосводу катились яркие разноцветные волны, а в зените неистовствовал огненный смерч, то свиваясь в единый гигантский багровый клубок, то распадаясь на бесчисленные красные языки. Но это там, в космическом пространстве, а здесь, внизу, царил тишина. Ни треска льда, ни шорохов поземки, ни посвистов ветра. В этом было что-то нереальное. Казалось, где-то в безднах космоса разразилась галактическая катастрофа и вот-вот этот бушующий ураган огня обрушится на землю и поглотит всё».

О каком явлении идет речь? Какие причины вызывают это явление? В каких районах Земли и в какое время года можно наблюдать подобное явление?

№17. Определите принцип составления пар географических объектов и заполните пропуски по образцу:

Образец: Этна-Италия, Фудзияма-Япония

1. Кракатау - _____

2. Котопахи - _____

3. Попокатепетль - _____

4. Ключевская сопка - _____

№18. Почему для реки Лены характерно высокое весеннее половодье? Укажите не менее двух причин.

№19. Туристические фирмы различных регионов мира разработали слоганы (рекламные лозунги) для привлечения туристов в свои страны. Установите соответствие между слоганами и странами. Объясните свой выбор.

слоган	Регионы мира
А) Добро пожаловать на один из красивейших островов нашей страны с изумительными песчаными пляжами, величественными горами и действующим вулканом.	1) Италия 2) Индонезия 3) Египет 4) Норвегия
Б) Добро пожаловать в нашу страну. Тысячи островов, раскинувшиеся вдоль экватора привлекут Вас красивейшими горными ландшафтами, дымящимися вулканами.	

№20.

Этот водоем самый глубокий в России, он содержит 1/5 запасов пресных вод планеты (не считая ледников). В него впадает более 300 рек, а вытекает из него только одна. Берега водоема покрыты почти полностью хвойными лесами. По берегам открыты заповедники. В одном из них, открытом в 1916 году, в районе хребта на восточном берегу обитает ценный зверек, имеющий такое же название, что и хребет, полученное по названию реки, впадающей в водоем. Эта же река дала имя северо-восточному ветру.

Что это за водоем?

В каких субъектах Российской Федерации он расположен?

Как называется река, вытекающая из водоема?

Как называется река, давшая название зверьку, хребту и ветру? Как называется этот зверек?

Сумма баллов: 32

1-9-1

Бланк ответов на задания 9 класс

Школьный этап Всероссийской олимпиады по географии

ФИО участника Вильмова Давида Сергеевича Класс 9-5

Тестовый тур

Ответами к заданиям 1-15 являются цифры или их последовательность. Запишите каждый символ в отдельной клеточке. Последовательность цифр в задании на соответствие запишите в столбик под определённым номером задания.

Ответы на задания:

№ задания	№ 1	№ 2	№ 3	№ 4	№ 5	№ 6	№ 7	№ 8	№ 9	№ 10
Ответ	1+	123 +	1+	213-	6,1	a	1-	0+	4,5+	4-

Ответы на задания:

№ задания	№ 11	№ 12	№ 13	№ 14	№ 15
О т в е т ы					
	4	6	0,1	1-м 2-е 3-2 4-5 5-6 6-0	1-8 2-2 3-6 4-0 5-0
	-	-	+ 60	20	20

Теоретический тур.

В заданиях №16-20 требуется записать полный ответ на поставленный вопрос или решение задачи. В бланке ответов рядом с номером задания запишите ответ на него.

Ответы на задания:

№16. Речь идёт о полярном льде. Антарктида - ледниковое поле. Глетчер - северное поле. Времена года - зима. 20

№17. Кривизна - Копенгаген - Стокгольм - Мюнхенская зона - Россия 00
Площадь: Омск - Европа.

№18. Далеко, там лёд. 10

№19. А) - 4) 10
Б) - 2)

№20. Везде. 10

Итого: 150

ОЛИМПИАДА ПО ГЕОГРАФИИ, 11 КЛАСС, 2024-25 уч. год (школьный этап)
Тестирование. Вопросы № 1 - 15 оцениваются по 1 баллу.

Тестовый тур

- Какое соответствие «почвы – природная зона, для которой они характерны» верно:
 - 1) подзолистые – саванны и редколесья; 2) каштановые – тайга; 3) красно-желтые ферраллитные – тундра; 4) бурые лесные – широколиственные леса.
- Самое мощное течение на Земле:
 - 1) Канарское
 - 2) Лабрадорское
 - 3) Западных Ветров
 - 4) Норвежское
- На карте какого масштаба отрезок в 1 км будет самым коротким?
 - а) 1:1000
 - б) 1:25000
 - в) 1:200000
 - г) 1:500
- В каком масштабе расстояние 30 км соответствует 3 см?
 - 1) 1:10 000 000
 - 2) 1:300 000
 - 3) 1:3 000 000
 - 4) 1:1 000 000
- Не глядя на карту, выберите острова Океании наиболее близкие к экватору:
 - 1) Гавайи (20° ю.ш., 155° з.д.)
 - 2) Норфолк (29° ю.ш., 168° в.д.)
 - 3) Рождества (3° ю.ш., 157° з.д.)
 - 4) Флинт (12° ю.ш., 152° з.д.)
- Организация ОПЕК объединяет:
 - а) страны Востока;
 - б) страны Азии;
 - в) страны – экспортеры нефти;
 - г) новые индустриальные страны.
- Для какой страны характерна структура ВВП, показанная на диаграмме?



- 1) Вьетнам
 - 2) Непал
 - 3) Канада
 - 4) Лаос
- «Оловянным поясом» называют:
 - 1) Замбию и южную часть Заира; 2) Средиземноморское побережье Африки;
 - 3) горные районы Чили, Перу, Эквадора; 4) государства Юго-Восточной Азии.
- О каком социально-экономическом процессе говорится в приведенном тексте?

В середине прошлого столетия доля городского населения в общей численности населения России составляла примерно 45%. В настоящее время доля горожан в общей численности населения России составляет примерно 73%. В крупных городах (с численностью населения от 500 тыс. человек и более) проживает более 43% всего городского населения России.

10. Выберите из списка стран государство абсолютную монархию:
 1) США 2) Саудовская Аравия 3) Вьетнам 4) Великобритания
11. Назовите республику России, в которой преобладает коренное население:
 1) Карелия; 2) Алтай; 3) Чечня; 4) Коми.
12. Отметьте религию, которой придерживаются народы монгольской группы:
 1) буддизм 2) иудаизм 3) ислам 4) православие.
13. В какой стране продолжительность жизни максимальная
 1) Сомали, 2) Россия 3) Япония 4) Канада 5) Китай
14. Выделите страну с самой высокой долей сельского населения среди перечисленных:
 1) Бельгия; 2) Нидерланды; 3) Бангладеш; 4) Япония;
15. В каком одном варианте верно указаны все страны с преобладанием ГЭС
 1) Швеция, Бразилия, Канада
 2) Австралия, Япония, Эфиопия
 3) Россия, ФРГ, США
 4) Мексика, Аргентина, Монголия
- Всего: 15б.

Аналитический и практический тур (30 б.)

1. Отгадай государство. «О некоторых сухопутных соседях европейской страны X известно следующее»: (6 баллов)

О первом (1)	В состав этой страны входит 16 земель
О втором (2)	Лидер по сбору оливок в Европе
О третьем (3)	Штаб-квартира НАТО
О четвертом (4)	Лидер по производству обуви в Европе
Страна X	
Соседи	

- Определите страны 1, 2, 3, 4. Запишите ответы в столбик.
 Определите страну X. С какими еще странами граничит X?

2. За каждый правильно указанный город и страну, где расположен приведенный объект по 1 баллу (всего 10б).

№	Название достопримечательности	Город	Страна
1	Статуя Свободы		
2	Колизей		
3	Лувр		
4	Храм Василия Блаженного		
5	Тауэр		

3. Заполните таблицу, указав страну и столицу (по 0,5 б., всего 10б.)

№	Информация об объекте	Государство и столица
1	Страна, открывшая Австралию	
2	Государство, названное именем первооткрывателя Америки	
3	Страна флаг которой символизирует «восходящее солнце»	

Г-11-4

Бланк ответов

Задания №1-15 оцениваются 1 баллом. Задание считается выполненным верно, если ответ записан в той форме, которая указана в инструкции по выполнению задания.

- неверное выполнение задания (при указании двух или более ошибочных букв) - 0 баллов.

№ задания	1	2	3	4	5	6	7	8	9	10
	1-	2-	6+	2-	3+	6+	3+	3-	3+ Урба- ицажис	2+

№ задания	11	12	13	14	15
	3+	1+	3+	1-	1+

105

Теоретический тур.

Критерии оценивания заданий с развёрнутым ответом

1

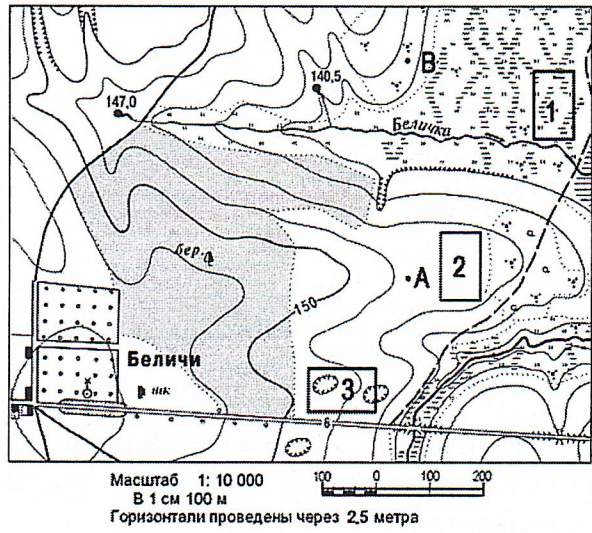
Содержание верного ответа и указания по оцениванию (допускаются иные формулировки ответа, не искажающие его смысла)		Баллы
В ответе указано следующее:		
О первом (1)	Германия +	
О втором (2)	Италия Испания +	
О третьем (3)	Швейцария -	
О четвертом (4)	Германия Италия +	
X	Австрия Франция -	
Другие соседи	Бельгия -	
Ответ включает в себя все шесть названных выше элемента		6
Максимальный балл		6

2

Содержание верного ответа и указания по оцениванию (допускаются иные формулировки ответа, не искажающие его смысла)		Баллы		
Приведены следующие факты:				
№	название достопримечательности	город	страна	
1	Статуя Свободы	Нью-Йорк	США +	
2	Колизей	Рим	Италия +	
3	Лувр	Париж	Франция +	
4	Храм Василия Блаженного	Москва	РФ +	
5	Тауэр	Лондон	Великобритания +	
Ответ включает в себя все названных выше элемента				10
Ответ включает в себя один (любой) из названных выше элементов				1
Все ответы, которые не соответствуют вышеуказанным критериям выставления оценок в 2 и 4 балла				0

4	Главный производитель автомобилей в Европе	
5	Государство, где 80% энергии вырабатывается за счет возобновляемых источников	
6	Государство с наибольшим островом Земли	
7	Самая крупная страна Европы, не имеющая выход в мировой океан	
8	Государство, где на португальском языке разговаривает в 15 раз больше людей, чем в Португалии	
9	Национальный девиз страны: свобода, равенство, братство	
10	Государство с самой высокогорной железной дорогой в мире	

4. Определите по плану местности относительную высоту точки А по отношению к точке В, округлив их абсолютные высоты до целого числа. На каком из трех участков №1, №2, №3 целесообразно построить спортивную площадку для школьников, приведите не менее трех причин объясняя свой выбор (4б).



Всего 45 б.

Г-11-4

		Максимальный балл	10
3			
Содержание верного ответа и указания по оцениванию (допускаются иные формулировки ответа, не искажающие его смысла)			Баллы
В ответе приведёт такой порядок			
Ответ включает в себя все названных выше элемента			10
Ответ включает в себя один (любой) из названных выше элементов			1
Все ответы, которые не соответствуют вышеуказанным критериям выставления			0
№	Информация об объекте	Государство	
1	Страна, открывшая Австралию	Великобритания	-
2	Государство, названное именем первооткрывателя Америки	Колумбия	+
3	Страна флаг которой символизирует «восходящее солнце»	Япония	+
4	Главный производитель автомобилей в Европе	Германия	+
5	Государство, где 80% энергии вырабатывается за счет возобновляемых источников	Италия	-
6	Государство с наибольшим островом Земли	Австралия	-
7	Самая крупная страна Европы, не имеющая выход в мировой океан	Беларусь (Белоруссия)	+
8	Государство, где на португальском языке разговаривает в 15 раз больше людей, чем в Португалии	Бразилия	+
9	Национальный девиз страны: свобода, равенство, братство	Франция	+
10	Государство с самой высокогорной железной дорогой в мире	Китай	+
оценок в 1, 2, 3, 4 балла			9 10
Максимальный балл			10

4	
Содержание верного ответа и указания по оцениванию (допускаются иные формулировки ответа, не искажающие его смысла)	
<p>Относит. высота т. А = 148 м. + Целесообразно построить спортивную площадку на месте А1, потому что: 1) нет перепадов высот; 2) равнинная местность; 3) места для постройки площадки больше; 4) на выравнивание территории уйдет меньше ресурсов из-за расположения на равнине, а не в горной или холмистой местности. 05</p>	
Ответ включает в себя все названные выше элемента	
Максимальный балл	
4	4

Максимальная оценка - 45 баллов.

Итого 305

ОЛИМПИАДА ПО ГЕОГРАФИИ, 11 КЛАСС, 2024-25 уч. год (школьный этап)
Тестирование. Вопросы № 1 - 15 оцениваются по 1 баллу.

Тестовый тур

1. Какое соответствие «почвы – природная зона, для которой они характерны» верно:
 - 1) подзолистые – саванны и редколесья; 2) каштановые – тайга; 3) красно-желтые ферраллитные – тундра; 4) бурые лесные – широколиственные леса.
2. Самое мощное течение на Земле:
 - 1) Канарское
 - 2) Лабрадорское
 - 3) Западных Ветров
 - 4) Норвежское
3. На карте какого масштаба отрезок в 1 км будет самым коротким?
 - а) 1:1000 б) 1: 25000 в) 1:200000 г) 1:500
4. В каком масштабе расстояние 30 км соответствует 3 см?
 - 1) 1: 10 000 000
 - 2) 1 : 300 000
 - 3) 1 : 3 000 000
 - 4.)1 : 1 000 000
5. Не глядя на карту, выберите острова Океании наиболее близкие к экватору:
 - 1) Гавайи (20° ю.ш., 155° з.д.)
 - 2) Норфолк (29° ю.ш., 168° в.д.)
 - 3) Рождества (3° ю.ш., 157° з.д.)
 - 4) Флинт (12° ю.ш., 152° з.д.)
6. Организация ОПЕК объединяет:
 - а) страны Востока; б) страны Азии;
 - в) страны – экспортеры нефти; г) новые индустриальные страны.
7. Для какой страны характерна структура ВВП, показанная на диаграмме?



- 1) Вьетнам
 - 2) Непал
 - 3) Канада
 - 4) Лаос
8. «Оловянным поясом» называют:
 - 1) Замбию и южную часть Заира; 2) Средиземноморское побережье Африки;
 - 3) горные районы Чили, Перу, Эквадора; 4) государства Юго-Восточной Азии.
 9. О каком социально-экономическом процессе говорится в приведенном тексте?

В середине прошлого столетия доля городского населения в общей численности населения России составляла примерно 45%. В настоящее время доля горожан в общей численности населения России составляет примерно 73%. В крупных городах (с численностью населения от 500 тыс. человек и более) проживает более 43% всего городского населения России.

10. Выберите из списка стран государство абсолютную монархию:

1) США 2) Саудовская Аравия 3) Вьетнам 4) Великобритания

11. Назовите республику России, в которой преобладает коренное население:

1) Карелия; 2) Алтай; 3) Чечня; 4) Коми.

12. Отметьте религию, которой придерживаются народы монгольской группы:

1) буддизм 2) иудаизм 3) ислам 4) православие.

13. В какой стране продолжительность жизни максимальная

1) Сомали, 2) Россия 3) Япония 4) Канада 5) Китай

14. Выделите страну с самой высокой долей сельского населения среди перечисленных:

1) Бельгия; 2) Нидерланды; 3) Бангладеш; 4) Япония;

15. В каком одном варианте верно указаны все страны с преобладанием ГЭС

1) Швеция, Бразилия, Канада

2) Австралия, Япония, Эфиопия

3) Россия, ФРГ, США

4) Мексика, Аргентина, Монголия

Всего: 15б.

Аналитический и практический тур (30 б.)

1. Отгадай государство. «О некоторых сухопутных соседях европейской страны

Х известно следующее»: (6 баллов)

О первом (1)	В состав этой страны входит 16 земель
О втором (2)	Лидер по сбору оливок в Европе
О третьем (3)	Штаб-квартира НАТО
О четвертом (4)	Лидер по производству обуви в Европе
Страна Х	
Соседи	

Определите страны 1, 2, 3, 4. Запишите ответы в столбик.

Определите страну Х. С какими еще странами граничит Х?

2. За каждый правильно указанный город и страну, где расположен приведенный объект по 1 баллу (всего 10б).

№	Название достопримечательности	Город	Страна
1	Статуя Свободы		
2	Колизей		
3	Лувр		
4	Храм Василия Блаженного		
5	Тауэр		

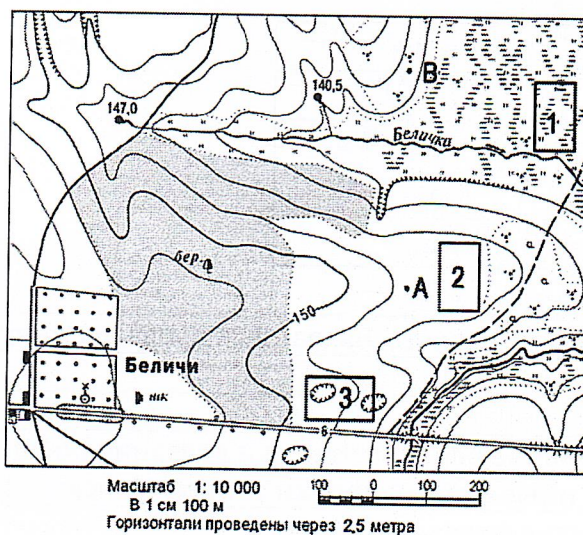
3. Заполните таблицу, указав страну и столицу (по 0,5 б., всего 10б.)

№	Информация об объекте	Государство и столица
1	Страна, открывшая Австралию	
2	Государство, названное именем первооткрывателя Америки	
3	Страна флаг которой символизирует «восходящее солнце»	

1-11-2

4	Главный производитель автомобилей в Европе	
5	Государство, где 80% энергии вырабатывается за счет возобновляемых источников	
6	Государство с наибольшим островом Земли	
7	Самая крупная страна Европы, не имеющая выход в мировой океан	
8	Государство, где на португальском языке разговаривает в 15 раз больше людей, чем в Португалии	
9	Национальный девиз страны: свобода, равенство, братство	
10	Государство с самой высококорной железной дорогой в мире	

4. Определите по плану местности относительную высоту точки А по отношению к точке В, округлив их абсолютные высоты до целого числа. На каком из трех участков №1, №2, №3 целесообразно построить спортивную площадку для школьников, приведите не менее трех причин объясняя свой выбор (4б).



Всего 45 б.

Г-11-2

Бланк ответов

Задания №1-15 оцениваются 1 баллом. Задание считается выполненным верно, если ответ записан в той форме, которая указана в инструкции по выполнению задания.

- неверное выполнение задания (при указании двух или более ошибочных букв) – 0 баллов.

№ задания	1	2	3	4	5	6	7	8	9	10
	ч+	з+	В+	з-	з+	В+	з+	з	Урбани- зация	2+

№ задания	11	12	13	14	15
	+ 3	+ 1	+ 3	+ 3	+ 1

Урбани-
зация

138

Теоретический тур.

Критерии оценивания заданий с развёрнутым ответом

1

Содержание верного ответа и указания по оцениванию (допускаются иные формулировки ответа, не искажающие его смысла)		Баллы
В ответе указано следующее:		38
О первом (1)	Германия +	
О втором (2)	Франция ^{Испания} +	
О третьем (3)	Швейцария -	
О четвертом (4)	Италия +	
Х	Австрия -	
Другие соседи	Бельгия -	
Ответ включает в себя все шесть названных выше элемента		6
Максимальный балл		6

2

Содержание верного ответа и указания по оцениванию (допускаются иные формулировки ответа, не искажающие его смысла)		Баллы		
Приведены следующие факты:		108		
№	название достопримечательности		город	страна
1	Статуя Свободы		Нью-Йорк	США +
2	Колизей		Рим	Италия +
3	Лувр		Париж	Франция +
4	Храм Василия Блаженного		Москва	Россия +
5	Тауэр	Лондон	Великобритания +	
Ответ включает в себя все названных выше элемента		10		
Ответ включает в себя один (любой) из названных выше элементов		1		
Все ответы, которые не соответствуют вышеуказанным критериям выставления оценок в 2 и 4 балла		0		

38

Г-11-2

		Максимальный балл	10																																	
3	Содержание верного ответа и указания по оцениванию (допускаются иные формулировки ответа, не искажающие его смысла)		Баллы																																	
В ответе приведёт такой порядок																																				
Ответ включает в себя все названных выше элемента			10																																	
Ответ включает в себя один (любой) из названных выше элементов			1																																	
Все ответы, которые не соответствуют вышеуказанным критериям выставления			0																																	
	<table border="1"> <thead> <tr> <th>№</th> <th>Информация об объекте</th> <th>Государство</th> </tr> </thead> <tbody> <tr> <td>1</td> <td>Страна, открывшая Австралию</td> <td>Великобритания</td> </tr> <tr> <td>2</td> <td>Государство, названное именем первооткрывателя Америки</td> <td>Колумбия +</td> </tr> <tr> <td>3</td> <td>Страна флаг которой символизирует «восходящее солнце»</td> <td>Япония +</td> </tr> <tr> <td>4</td> <td>Главный производитель автомобилей в Европе</td> <td>Германия +</td> </tr> <tr> <td>5</td> <td>Государство, где 80% энергии вырабатывается за счет возобновляемых источников</td> <td>Исландия +</td> </tr> <tr> <td>6</td> <td>Государство с наибольшим островом Земли</td> <td>Дания +</td> </tr> <tr> <td>7</td> <td>Самая крупная страна Европы, не имеющая выход в мировой океан</td> <td>Беларусь +</td> </tr> <tr> <td>8</td> <td>Государство, где на португальском языке разговаривает в 15 раз больше людей, чем в Португалии</td> <td>Бразилия +</td> </tr> <tr> <td>9</td> <td>Национальный девиз страны: свобода, равенство, братство</td> <td>Франция +</td> </tr> <tr> <td>10</td> <td>Государство с самой высокогорной железной дорогой в мире</td> <td>Китай +</td> </tr> </tbody> </table>	№	Информация об объекте	Государство	1	Страна, открывшая Австралию	Великобритания	2	Государство, названное именем первооткрывателя Америки	Колумбия +	3	Страна флаг которой символизирует «восходящее солнце»	Япония +	4	Главный производитель автомобилей в Европе	Германия +	5	Государство, где 80% энергии вырабатывается за счет возобновляемых источников	Исландия +	6	Государство с наибольшим островом Земли	Дания +	7	Самая крупная страна Европы, не имеющая выход в мировой океан	Беларусь +	8	Государство, где на португальском языке разговаривает в 15 раз больше людей, чем в Португалии	Бразилия +	9	Национальный девиз страны: свобода, равенство, братство	Франция +	10	Государство с самой высокогорной железной дорогой в мире	Китай +		9,5
№	Информация об объекте	Государство																																		
1	Страна, открывшая Австралию	Великобритания																																		
2	Государство, названное именем первооткрывателя Америки	Колумбия +																																		
3	Страна флаг которой символизирует «восходящее солнце»	Япония +																																		
4	Главный производитель автомобилей в Европе	Германия +																																		
5	Государство, где 80% энергии вырабатывается за счет возобновляемых источников	Исландия +																																		
6	Государство с наибольшим островом Земли	Дания +																																		
7	Самая крупная страна Европы, не имеющая выход в мировой океан	Беларусь +																																		
8	Государство, где на португальском языке разговаривает в 15 раз больше людей, чем в Португалии	Бразилия +																																		
9	Национальный девиз страны: свобода, равенство, братство	Франция +																																		
10	Государство с самой высокогорной железной дорогой в мире	Китай +																																		
оценок в 1, 2, 3, 4 балла																																				
		Максимальный балл	10																																	

4	Содержание верного ответа и указания по оцениванию (допускаются иные формулировки ответа, не искажающие его смысла)		Баллы
<p>Высота А - 145 $145 - 138 = 7$</p> <p>Высота В - 138 Ответ: 7</p> <p>Площадьку нужно строить на участке №2.</p> <p>Участок №2 ровный, находится на одной высоте.</p> <p>Участок пустынный, здесь нету кустарников и прочих объектов. Также участок расположен подалеке от дороги, это делает его безопасным для строительства.</p>			4,5
Ответ включает в себя все названные выше элемента			4
		Максимальный балл	4

Максимальная оценка - 45 баллов.

Итого: 39,5